



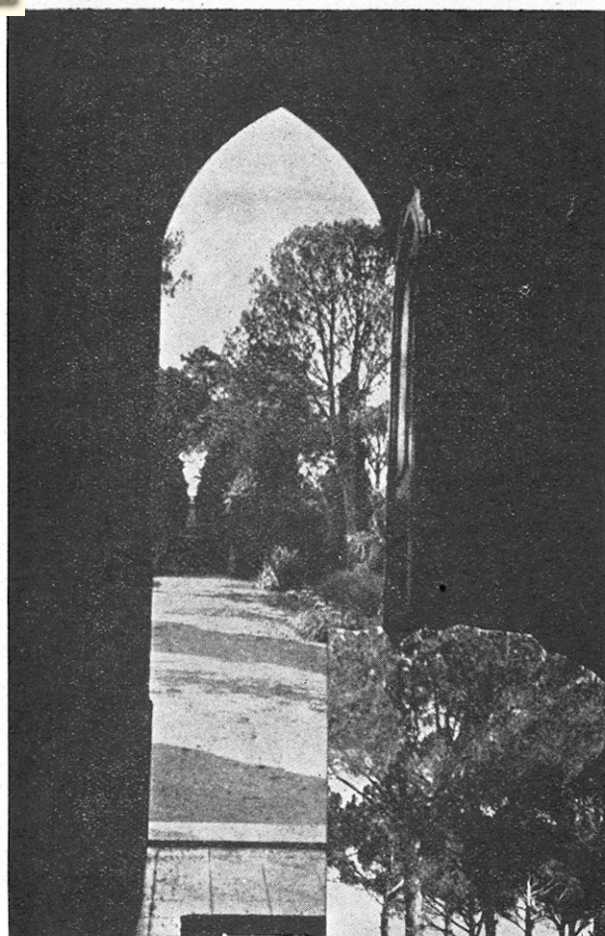
Le belle ville pugliesi

Maria Sottile-Mininni morta il 23 Giugno 1934 in Napoli visse 80 anni beneficiando i poveri di Napoli e di Gravina, sua città natale.

La sua modestia cristiana — che noi vogliamo rispettare — le vietò di far conoscere tutto il bene che partì dal suo cuore ed investì sofferenti e bisognosi. La morte la trovò ancora e sempre protesa in quest'ansia caritativa tanto è vero che le sue ultime volontà consacrarono lasciti e legati a favore di istituti assistenziali e di orfanotrofi. I nipoti Polini, eredi di così nobile tradizione e figli di un ingegnere che ha lasciato vistose tracce della sua capacità tecnica e della sua dirittura morale, hanno voluto rispettare le disposizioni testamentarie vietanti ogni forma di pubblicità intorno al nome ed alle elette virtù della

compianta loro congiunta.

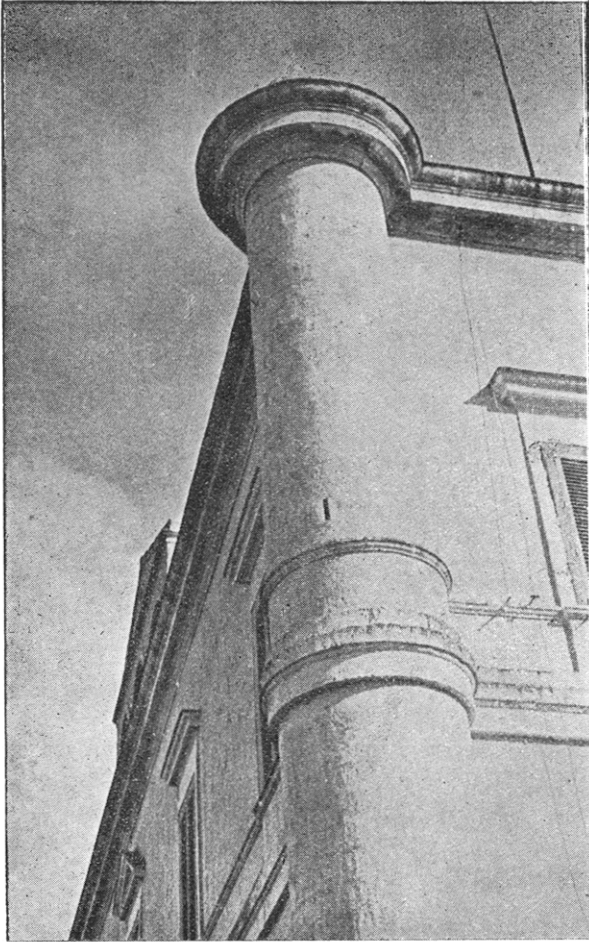
Noi qui registriamo i documenti attestanti le tradizionali elezioni spirituali della famiglia Sottile-Mininni, e cioè le visioni della bella e suggestiva villa familiare affacciata sulla città degli Orsini.



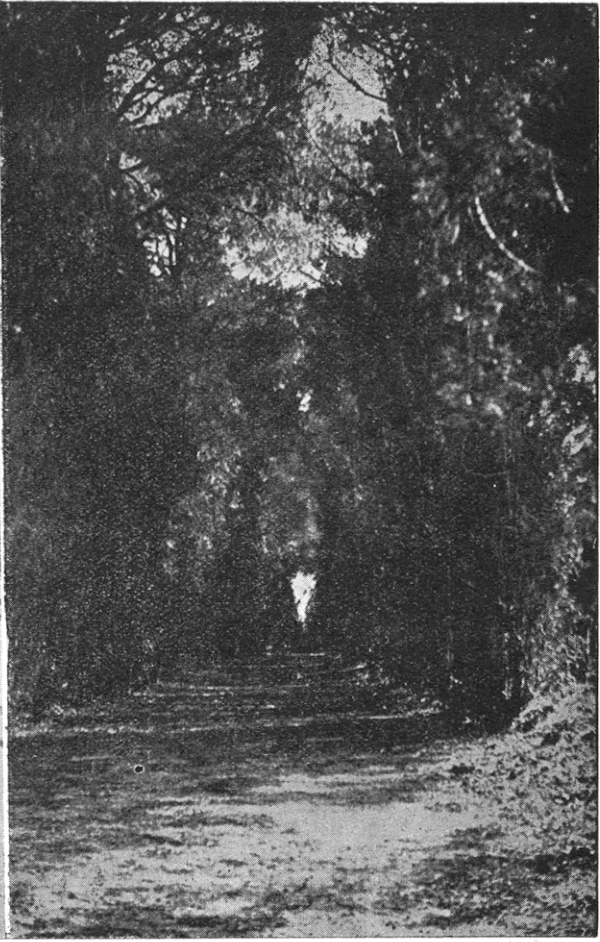
☞

Visioni
della
suntuosa
villa
Sottile
Mininni
in
Gravina

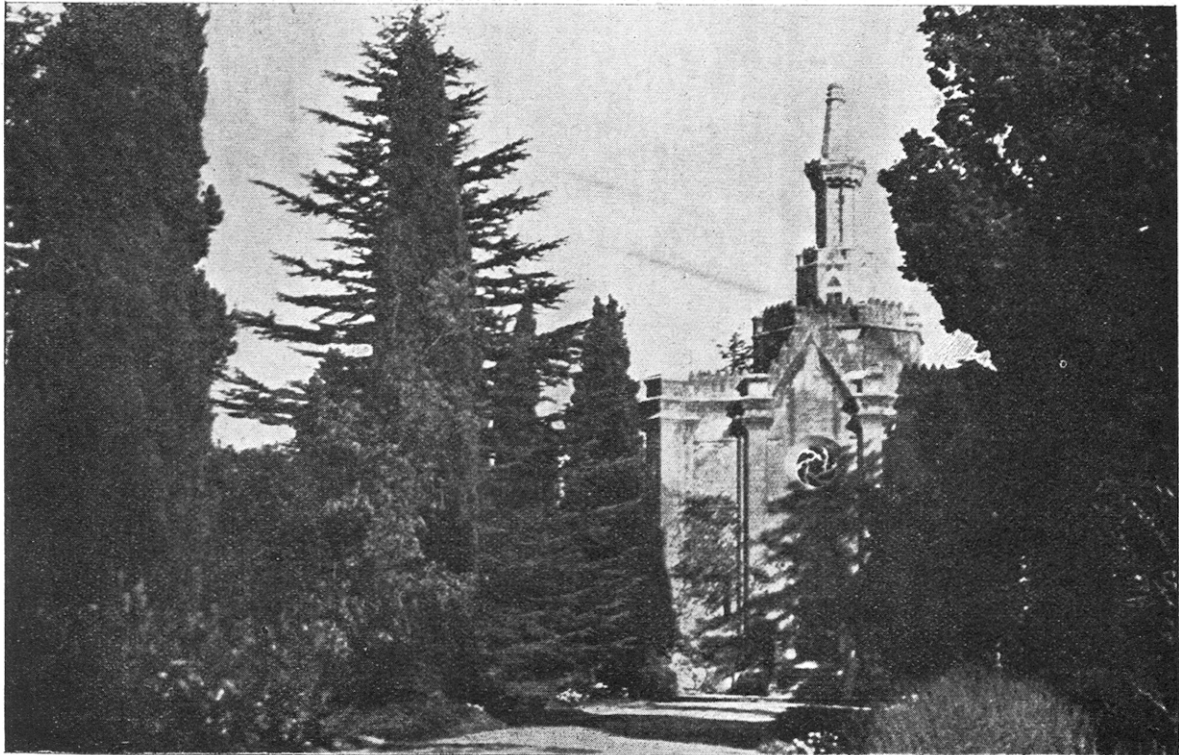
☞



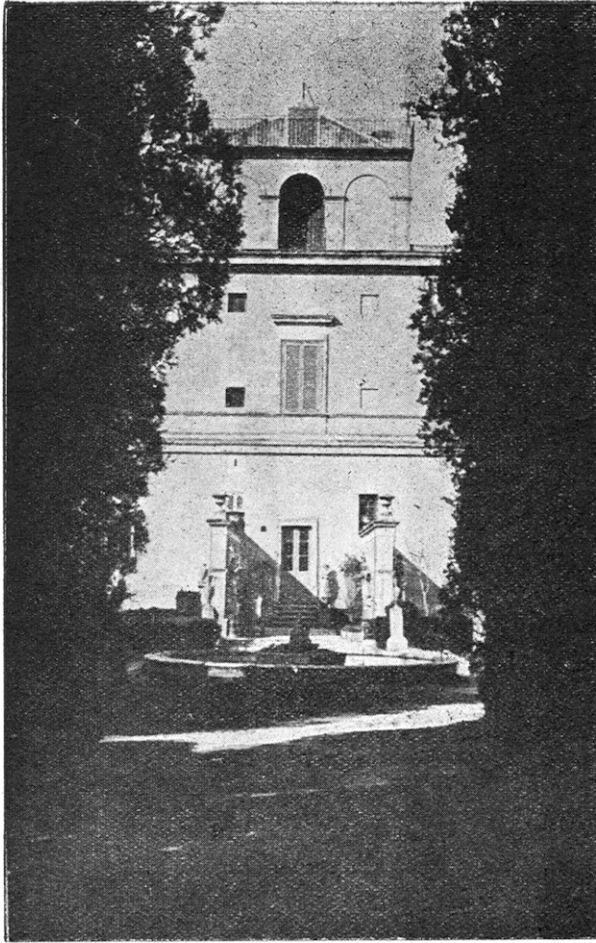
Villa Sottile-Mininni - Torrione del Palazzo



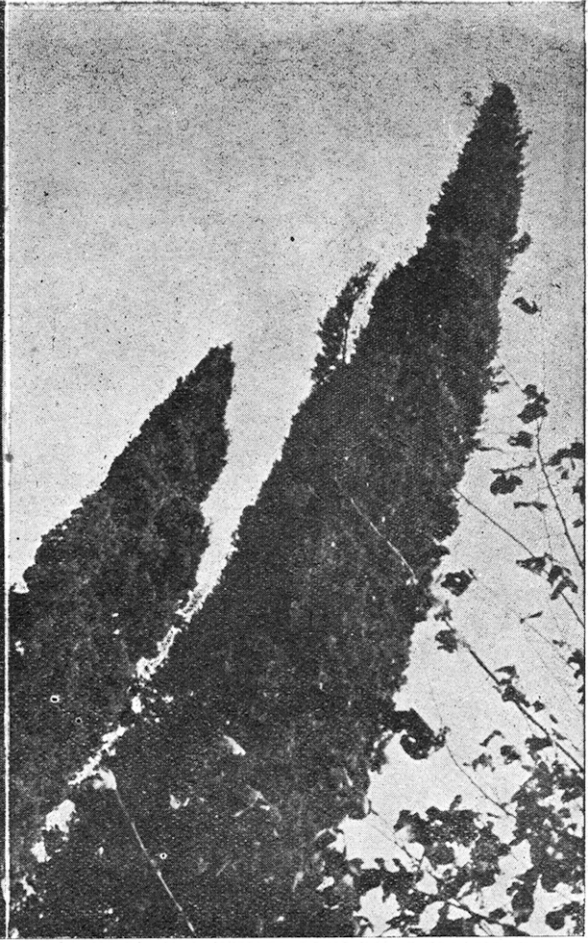
Un corridoio di pini



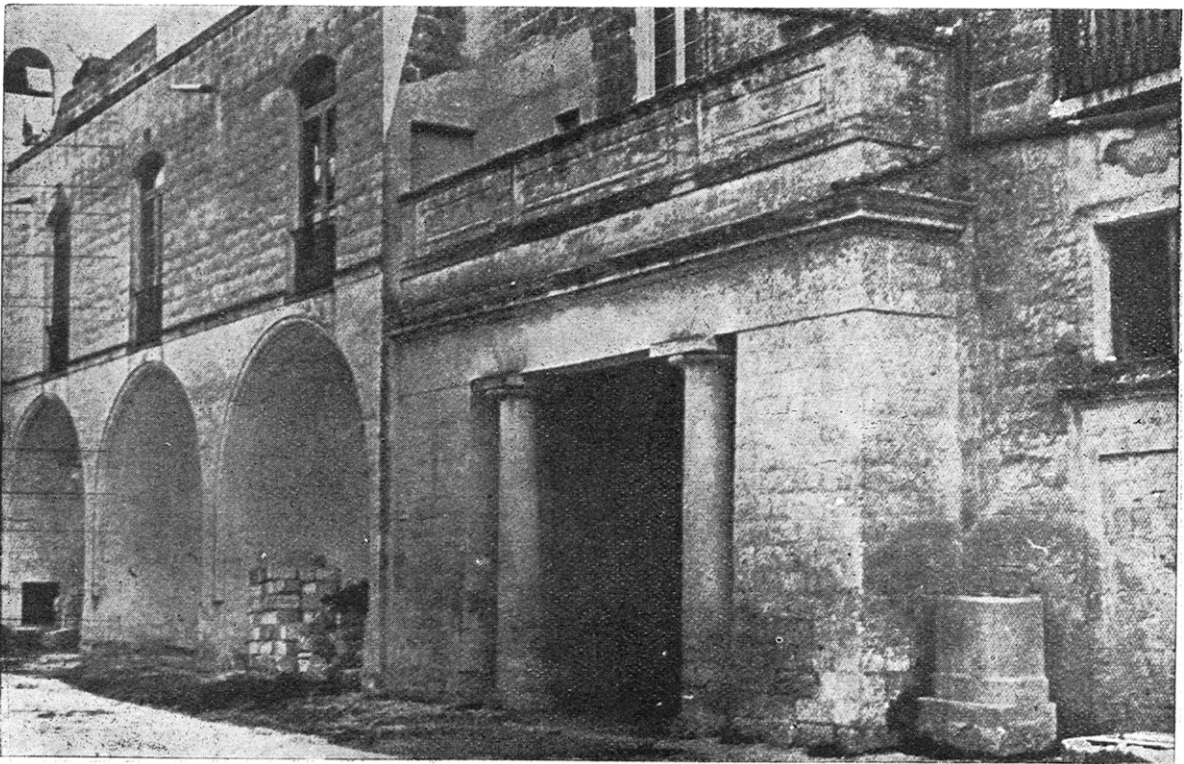
Villa Sottile-Mininni in Gravina - La bellissima cappella gentilizia



Facciata del Palazzo



Due cime di giganteschi cipressi



Particolare del Palazzo Polini in Gravina



Villa Sottile-Mininni - Un angolo del parco



La Cappella gentilizia vista dal parco



La superba pineta della villa Sottile - Mininni